



# Montage voorschrift aluminium Rolluik

## Benodigd gereedschap:

Boormachine met staalboor 5mm en 10mm

Klopboormachine met 6mm steenboor en bij koord

bediening 12mm lange steenboor. Tube siliconekit en potlood

Bijgeleverde schroeven voldoen aan de CE-norm, doch zijn wij voor de eventueel uit het gebruik voortvloeiende niet verantwoordelijk !

Standaard montageset: 40x40 schroeven / 6mm pluggen / afdekdopjes

## Monteren

Verwijder al het karton en ontdoe alle folie van het rolluik. Vergeet niet de onderlat folie weg te nemen. deze krijgt u na montage namelijk slecht verwijderd.

Pak de geleiders uit en snij ca. 8cm vanaf de bovenkant het rubber weg (foto 1). Hierdoor zal het rolluik soepel zakken bij een handbediende uitvoering.

Meet de breedte van de rolluikbovenbak na en bepaal waar de geleiders op de muur moeten komen. Verdeel dit links en rechts gelijk over het kozijn. Zet aan de buitenkanten en aan de onderkant potloodstreepjes (buitenzijde geleider) Houd één geleider aan één kant langs de potloodstreepjes en bepaal waar de bevestigingsgaten moeten komen (drie gaten bij normale hoogte). Boven midden en onder. **Nooit in de voeg aftekenen !**

Het bovenste gat mag bij een HTF geleider niet hoger zijn dan 7cm vanaf de bovenkant van de geleider (foto 2) anders kunnen de kapsteunnokken niet in de geleider geplaatst worden.

Leg beide geleiders naast elkaar en verzeker u ervan dat u de montage gaten heeft afgetekend in de luchtkamer van de geleider en niet in het deel waar de lamellen bewegen. Boor met de 5mm boor door de gehele geleider heen (foto 2). Boor daarna het voorste (zichtgat) op met een 10mm boor (foto 3) dit is om te kunnen schroeven en later voor de afdekdopjes.

Bij een LHTF geleider (in de dag geleider) moet alleen een gat van 5mm in de flens van de geleider geboord worden. Alle overige handelingen zijn hetzelfde.

Houd de linker en rechter geleider op de juiste potloodstreepjes tegen de muur en teken door de geleider heen de te boren gaten in de muur af. Boor de gaten in de muur met 6mm, **Nooit in de voeg aftekenen !**

Plaats daarna de geleiders en draai de bovenste schroef niet geheel aan. Meet nu van de bovenbak het bedieningsgat (foto 4) en neem deze over net boven de geleider en boor met de 12mm lange steenboor het koordgat naar binnen. Neem daarna de bovenbak en voor het koord door de muur naar binnen en plaats de bovenbak met de nokken in de geleiders. Trek binnen even aan het koord om klemzitten te voorkomen. Zet de geleiders vast en werk de geleiders af met de afwerkdopjes (foto 8).

Geleiders en bovenbak rondom afkitten en uw rolluik is gereed voor gebruik

## Motor

Bij een elektrische bediening dient u de motor eerst aan te sluiten en bij een schakelaar de afstelkast aan te sluiten. Bij afstandbediening kunt u de stekker monteren. (Zie schakelaar of handzender handleiding)

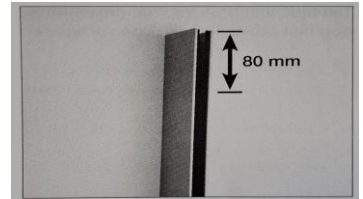


foto 1

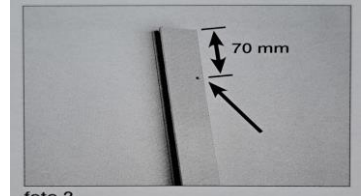


foto 2

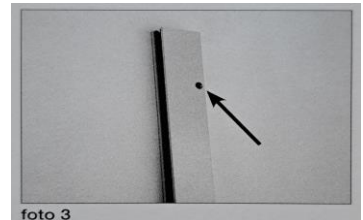


foto 3

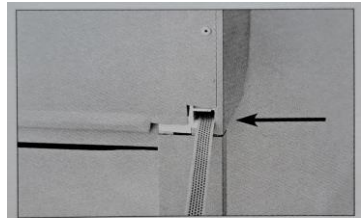


foto 4

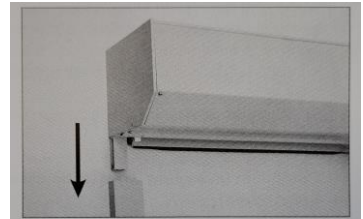


foto 6

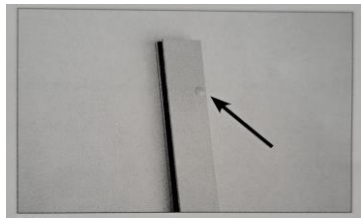


foto 7

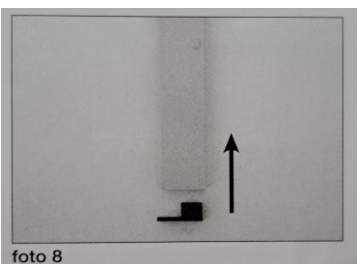


foto 8